

Brugsvejledning

UNI-DAMP Klimaskab



UNI-DAMP ApS

Rønnvevej 7, Stae

9310 Vodskov

☎: +45 2819 7071

Mail: info@uni-damp.dk

www.uni-damp.dk

Kære Brugere

Tillykke med jeres nye UNI-DAMP klimaskab, som ud over at sikre jer en betydelig besparelse på boldbudgettet også vil give jer betydeligt bedre bolde at spille med. For at sikre det optimale udbytte af skabet er det vigtigt at det bliver anvendt korrekt, læs derfor brugsanvisningen igennem inden brug.

Jeres nye UNI-DAMP klimaskab er designet til let og ukompliceret brug, og sikre en optimal befugtning af boldene. Pladsen i skabet er udnyttelse for at få plads til så mange bolde i skabet som muligt, og strømforbruget er minimal.

VIGTIGT:

- **Brugsvejledningen bør gennemlæses, før skabet tages i brug**

Klargøring af skabet

Hvis skabet bliver leveret på palle, vil det blive leveret uden montering af de indstillelige skrueben, da de ellers kan blive beskadiget under transporten. Skrueben findes i en pose inden i skabet. Når skabet er blevet frigjort fra pallen, monteres benene samtidig med at skabet flyttes ned fra pallen. Vær gerne flere, for at sikre at skabet ikke vælter under håndteringen.

De fire stilleskrueben skrues som først helt i bund, og når skabet er placeret på det ønskede sted, skrues et eller flere af benene ud, til skabet står helt lige og hviler på alle fire ben.

Herefter fjernes det pap der er placeret i bunden, for at sikre at løse ting som fordampere holdes på plads under transporten.

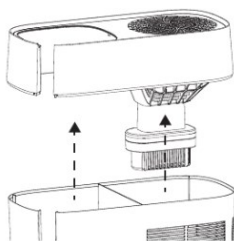
Fordampere løftes op ved at trække bøjlen på fordampertiløfteren fremad. Fordampereenheden løftes helt ud af skabet og vandbeholderen løftes af (skitse 1)

Tape der holder overdelen fast under transport fjernes, og overdelen løftes af (skitse 2). Filteret, der ligger i en plastpose, tages ud af posen og placeres som det før var placeret, ny uden plastposen.

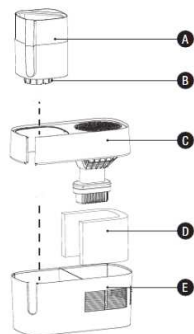
Skitse 1



Skitse 2



Skitse 3

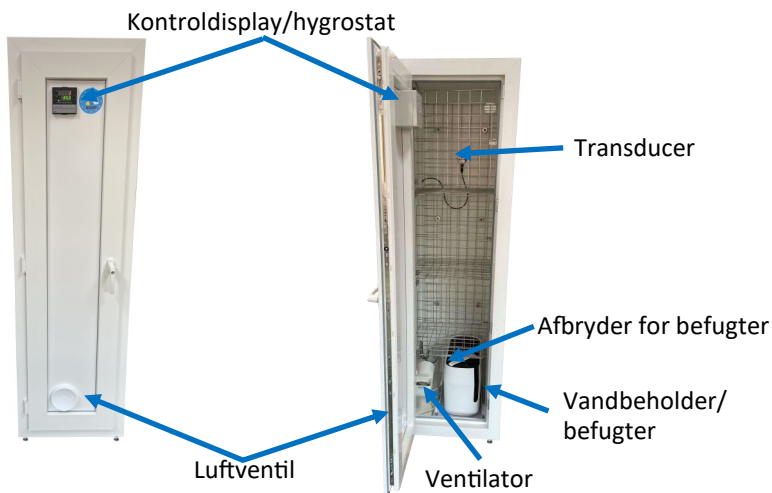


Herefter fyldes der vand i vandbeholderen sammen med 20 dråber fugtvæske. Fugt- væsken ligger i posen inde i skabet sammen med låget til vandbeholderen, der skrues på når vandbeholderen er fyldt med vand. Hele fordamperenheden samles som anvist (skitse 3) og stilles på fordampertiløfteren (vent eventuelt med at sætte vandbeholderen i til fordampertiløfteren er placeret på fordampertiløfteren).

Fordampertiløfteren løftes ned på plads ved at vippe bøjlen på fordampertiløfteren op og ind i skabet.

Herefter er skabet klar til brug, og kan tilsluttes el.

Oversigt over komponenter i skabet



Visning på instrumentet

(Oversigt over kontroldisplay og visning findes på den følgende side)

1. Øverst **PV** med røde tal. Denne værdi angiver den aktuelle (Present Value) luftfugtighed i skabet
2. I midten **SV** med grønne tal. Denne værdi angiver den ønskede (Set Value) luftfugtighed i skabet
3. Under disse to tal er der en række felter der kan lyse:
 - Første felt er OUTI, der lyser, når befugteren kører
 - Anden sidst er MAN der ikke bør lyse, da det er manuel styring
 - Hvis den lyser, tryk på tasten A/M, lyset bør nu være væk.
 - Andre lysdioder er ikke i anvendelse

TAIE BY900 regulator

Aktuel luftfugtighed (røde)

Ønskede luftfugtighed (grønne)

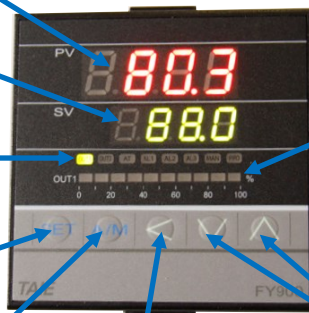
Diodelys for befugter (au to) (OUT1 ~ oun)

SET - Afslutningstast for ny indtastning

Knap til skift ml. Auto & Manuel

Ciffervalgstast (ønsket luftfugtighed)

Taster til indstilling af ønsket værdi af luftfugtighed



Diodelys for manuel styring af befugter (out1 →MAN)

Ændring af ønsket luftfugtighed

1. Tryk på < og tallet til højre, i midterste display med grønt blinker.
2. Tryk på < et antal gange, indtil det tal der ønskes ændret blinker
3. Ændre tallet op eller ned med tasterne **V** og **Λ**
4. Gentag punkt 2 og 3 om nødvendigt
5. Afslut med at trykke på **"SET"** tasten

Det bedste resultat opnås ved at holde en høj fugtighed omkring 83-88 %.

Denne høje fugtighedsprocent sikrer, at fjerenes horn hylster befugtes Korrekt og dermed gør dem stærkere, så de ikke knækker så let, men slides op (Fjer består af et hornhylster, hovedstråler og buestråler samt ca. 10.000 små kroge til at holde fjerene sammen med)

Når skabets befugter arbejder på at få luftfugtigheden op på det ønskede niveau, bruger den vandet i beholderen til at fugte luften. Jo mere "tør" luft udefra det kommer ind i skabet, jo mere vand bruger den. Derfor skal luftventilen i frontlågen være så godt som lukket, dog skal være plads til at der kan komme lidt frisk luft ind i skabet (normalt lukket og drejet 1/4 til 1/2 omgang mod åben).

Ønskes fugtighedsprocenten nedsat, skal ventilen åbnes mere, indtil den ønskede fugtighedsprocent er konstant, derefter lukkes ventilen igen.

Opfyldning af bolde

Når boldene lægges til befugtning i skabet, skal endedækslerne fjernes fra boldrøre-



ne. **Boldene placeres helt tilbage mod trådnettet.** Derved sikres cirkulation i hele skabet og ens tilførsel af befugtet luft til alle boldene.

Det tager ca. 3 uger før boldene når deres naturlige fugtbalance, hvorfor de skal gerne ligge i skabet i min. 3 uger før brug.

Ønsker man at aflåse de individuelle trådlåger, er det en god ide at anvende rustfri hængelåse (Ekstra udstyr).

Befugter

Befugteren er en integreret del af skabet, og skal ikke fjernes fra skabet, man kan tages ud i forbindelse med service og rengøring.

Befugteren er fra starten programmeret til at arbejde som det skal i skabet. Er man kommet til at stille på knapperne på befugteren skal man sikre at befugteren står på vedvarende drift, hvilket gøres ved at trykke på knapperne  Og  indtil der står "CO" i displayet

Befugteren er placeret på en "fordamperløfter". Når man trækker bejlen frem hæves fordampere på så den kan trækkes vandret ud af skabet, uden at vandet render ud. Når man skal fylde vand på, trækkes fordampere halvt ud af skabet, og vandbeholderen kan let løftes ud og fyldes. Når beholderen er fyldt, sættes den på plads, fordampere flyttes tilbage på holderen og bøjlen vippe op. Brugen kan ses ved at scanne koden med mobiltelefon.



Ved rengøring af befugter slukkes skabet, og ledning tages ud af kontakt. Vandtank løftes ud og huset løftes af underdelen. Filter kan skylles under koldt vand men må ikke vrides eller "gnubbes" filteret kan eventuelt vendes ellers udskiftes hvis det er "medtaget" Underdelen rengøres med varmt vand med almindelig sulfo. Enheden samles igen med filter og placeres korrekt i skabet. Vandtank isættes og strøm tilsluttes igen (se senere om vedligeholdelse af skabet).

Normal brug

Der skal normalt efterfyldes med vand ca. hver 2. - 3. Uge. Ved hver påfyldning bør der tilsættes en dosering af vandfriskningsmiddel. Dette middel forhindrer dannelse af bakterier og mug.

Der må ikke være vanddråber i skabet. Kun ved dørpakning kan dråber forekomme.

Vedligeholdelse - rengøring

Kabinettet bør rengøres ca. 1 gang årligt eller efter behov, ved f.eks. mugdannelser. Der bør ikke anvendes stærke rengøringsmidler eller kalkfjerner ved rengøring. Derimod anbefales det at bruge almindeligt husholdningssulfo.

1. Strømmen afbrydes og stikket fjernes fra stikkontakten.
2. Skabet tømmes for bolde og andet.
3. Vandtanken fjernes.
4. Befugteren fjernes forsigtigt fra skabet og placeres på gulvet udenfor skabet.
5. Befugter demonteres og overdel rengøres med våd klud, bundkar tømmes og vaskes og filter skylles grundigt. Herefter samles fordampere som vist på tidligere skitse.
6. Vandtank tømmes. Vandtank og dæksel med ventil skal rengøres grundigt for snavs og kalk.
7. Skabet rengøres med fugtig klud med rengøringsmiddel. Eventuel aflejringer eller mug fjernes med brug af skuresvamp.
8. Vandtank fyldes, der tilsættes additiv og beholder placeres i befugter.
9. Skabet startes op igen

Gode råd

For at få optimalt udbytte af UNI-DAMP klimaskabet har vi følgende gode råd:

- Brugere bør udpege én person, der er ansvarlig for driften af skabet. På den måde kan der holdes styr på boldene og opbevaringstiden.
- Er skabets fugtighed konstant, skal luftventilen i frontlågen være næsten lukket. Ønskes der lavere fugtighed i skabet, åbnes luftventilen og hygrostaten nedsættes til den ønskede luftfugtighed. Når denne er konstant (kan tage et par dage) lukkes ventilen igen.
- Et forslag til en yderligere besparelse er, hvis man efter kampe samler brugte bolde ind og kontrollerer og afpudser disse. Herefter placeres de igen i klimaskabet, hvorefter de igen kan bruges i ungdomsafdelinger eller til træning. Dette kan nemt give en god ekstra besparelse.

Garantibetingelser

1. Læs brugsanvisningen grundigt inde i brugtagning af produktet. Gem kvittering der viser købs dato, i tilfælde af at der skulle blive behov for at gøre brug af garantien.
2. Uni-Damp A/S giver 2 års garanti, hvilket giver ret til reparation eller udskiftning af dele eller komponenter der måtte være defekte, som følge af produktions- eller materialefejl. Garantien dækker ikke misbrug eller forkert anvendelse af produktet., eller følgeskader. Fejl som følge af almindelig brug af produktet anses ikke som produktionsfejl, og er dermed ikke dækket af garantien, f. eks. fugtfilter mm..
3. Inu-Damp A/S kan vælge at reparere eller udskifte komponenter som en del af garantien, i samråd med brugeren.
4. Denne garanti dækker ikke skader opstået som følge af uvedkommende forsøg på reparation eller anvendelse som er i modstrid med denne brugsanvisning



UNI-DAMP ApS

Rønnvej 7, Stae

9310 Vodskov

☎: +45 2819 7071

Mail: info@uni-damp.dk

www.uni-damp.dk